

# Kunst voor het Dordthuis | Secret garden | Kunstopdracht 241219

## Context Kunstopdracht

### Inleiding

Dordrecht bouwt aan het Dordthuis. Een beeldbepalend gebouw aan de Spuiboulevard, straks bewoond door Gemeente Dordrecht, Sociale Dienst Drechtsteden, Bibliotheek AanZet en Dordrecht Marketing/VVV Zuid-Holland Zuid. Het Dordthuis wordt een plek van ontmoeten, samenwerken, ontdekken en ontwikkelen voor iedereen uit Dordrecht en de Drechtsteden.

In en bij het Dordthuis is ruimte voor kunst. Dat past bij de rijke traditie van Dordrecht in kunstopdrachten, begeleid door het Dordrechts Museum. Dordrecht hecht aan kunst in de openbare ruimte als verbeeldingsbron voor bewoners en bezoekers. De circa 175 openbare kunstwerken kennen een intrinsieke en maatschappelijke waarde en dragen bij aan kunsteducatie en verfraaiing van de stad. Alle kunstwerken ontleen en verlenen betekenis aan de context waarin ze zijn gesitueerd. Het museum hecht eraan dat inwoners en stakeholders betrokken worden. 'Samen bruggen bouwen voor verbeeldingskracht' is dan ook de ambitie van het beleidskader Kunst in de Openbare Ruimte.



*Edward Clydesdale Thomson, rivier, boot, stad; Atelier Van Lieshout, Alfa en Omega*

### Dordrecht en Drechtsteden

Dordrecht - *Dordt* voor Dordtenaren - ligt op het Eiland van Dordrecht tussen drie rivieren. Samen met Alblasterdam, Hendrik-Ido Ambacht, Sliedrecht, Zwijndrecht, Papendrecht en Hardinxveld-Giesendam vormt Dordrecht de agglomeratie Drechtsteden. De gemeente Dordrecht telt circa 122.000 inwoners, de Drechtsteden tezamen circa 270.000.



*Ligging Dordrecht en Drechtsteden, beeld Google Maps*



Door de strategische ligging werd Dordrecht relatief kort na het ontstaan in 1120 en het verwerven van stadsrechten in 1220 de belangrijkste Hollandse stad. Goederen die langs de stad werden vervoerd, moesten volgens het stapelrecht hier worden opgeslagen en te koop aangeboden. Ook nadat de stad in de eerste helft van de 15e eeuw door de Elizabethsvloeden werd getroffen en bleef de stad belangrijk, met o.a. de eerste 'vrije Statenvergadering' in 1572 en de Synode van Dordrecht in 1618-1619, de landelijke kerkvergadering die een einde moest maken aan het conflict tussen remonstranten en contra-remonstranten. Vanaf de 18<sup>de</sup> eeuw werd Dordrecht binnen Holland overschaduwd door Rotterdam.

Als gevolg van de lange geschiedenis kent Dordrecht meer dan 900 rijksmonumenten, circa 1000 gemeentelijke monumenten en twee beschermde stadsgezichten: de binnenstad en de 19e-eeuwse schil ten zuiden daarvan. Ook het culturele leven kent een ver teruggaande geschiedenis, met onder andere Teekengenootschap Pictura (1774) en het Dordrechts Museum (1842), één van de oudste musea in Nederland.

Scheepsbouw, houtindustrie en metaalindustrie genereren nog steeds een belangrijk deel van de werkgelegenheid voor de huidige inwoners, waarvan een groot deel een migratieachtergrond kent, zowel westers als niet-westers.



Ligging Dordrecht op Eiland van Dordrecht, rode streep duidt Spuiboulevard aan (zie hierna), beeld Google Maps

### Herontwikkeling Spuiboulevard

De Spuiboulevard vormt de schakel tussen het historisch centrum van Dordrecht en de 19e-eeuwse schil ten zuiden hiervan. De boulevard is toe aan verandering. De kantoren die er staan, waaronder het huidige stadskantoor, zijn verouderd en de volumes sluiten niet goed aan op de historische binnenstad en de 19e-eeuwse schil. Daarnaast is er meer vraag naar woningen en is de wens om ook nieuwe doelgroepen naar Dordrecht te trekken. Spuiboulevard en Dordthuis bieden, als beeldbepalende nieuwbouw, een kans om bestaande maar ook toekomstige bewoners aan te spreken.



Aanduiding Spuiboulevard, beeld De Zwarte Hond

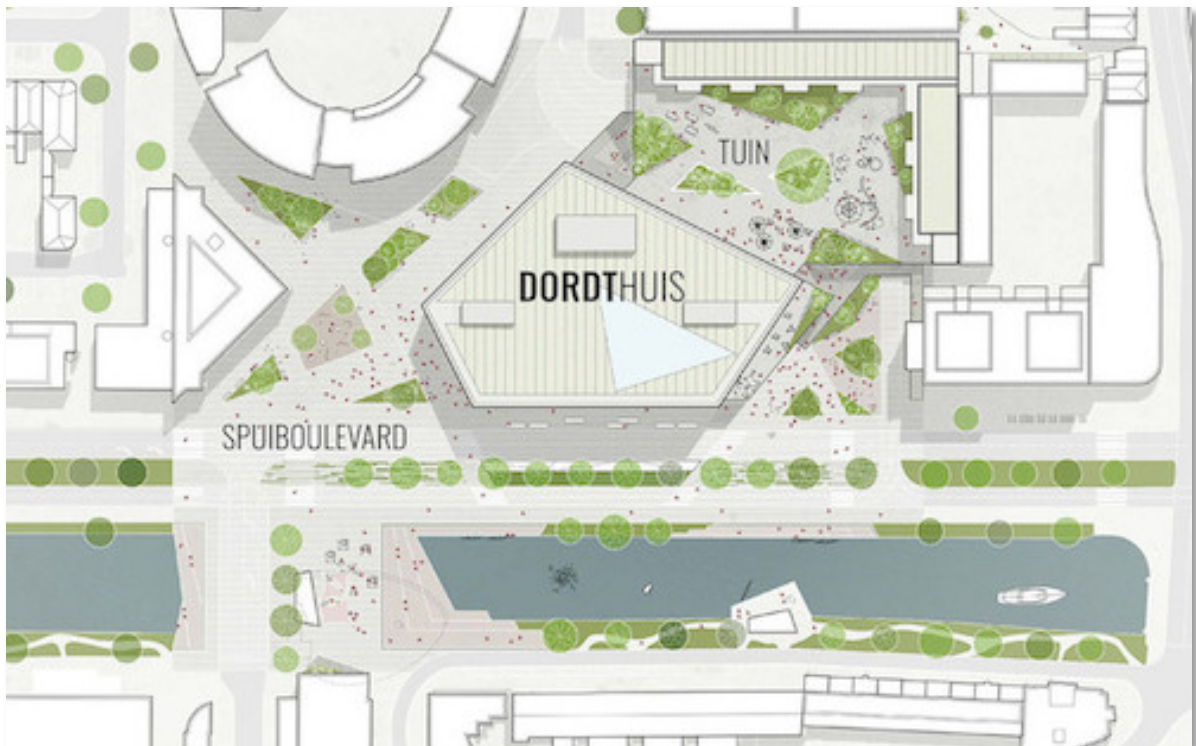
Rond de nieuwe Spuiboulevard komt een groene stadswijk, waar huidige kantoren plaatsmaken voor woningen. Er komt veel ruimte voor wandelaars en fietsers, gevolgd door het ov, en beperkt ruimte voor automobilisten. Met het laten vervallen van één busbaan en het omleiden van overig verkeer is er in het gebied straks anderhalf keer zoveel ruimte voor beplanting en bomen en wordt het geheel klimaatadaptiever.



*Impressie herinrichting Spuiboulevard, beeld Okra*

#### **Ligging en architectuur Dordthuis**

Het Dordthuis vormt het hart van de nieuwe Spuiboulevard. Het komt in de plaats van een aantal verouderde kantoren en parkeergarage Veemarkt en is het eerste grote bouwproject aan de nieuwe Spuiboulevard, van start gegaan oktober 2023 en naar verwachting gereed eerste kwartaal 2026. De herontwikkeling van de boulevard zelf en aanpalende woningbouwprojecten loopt door tot en met 2029.



*Ligging Dordthuis, beeld Schmidt Hammer Lassen*

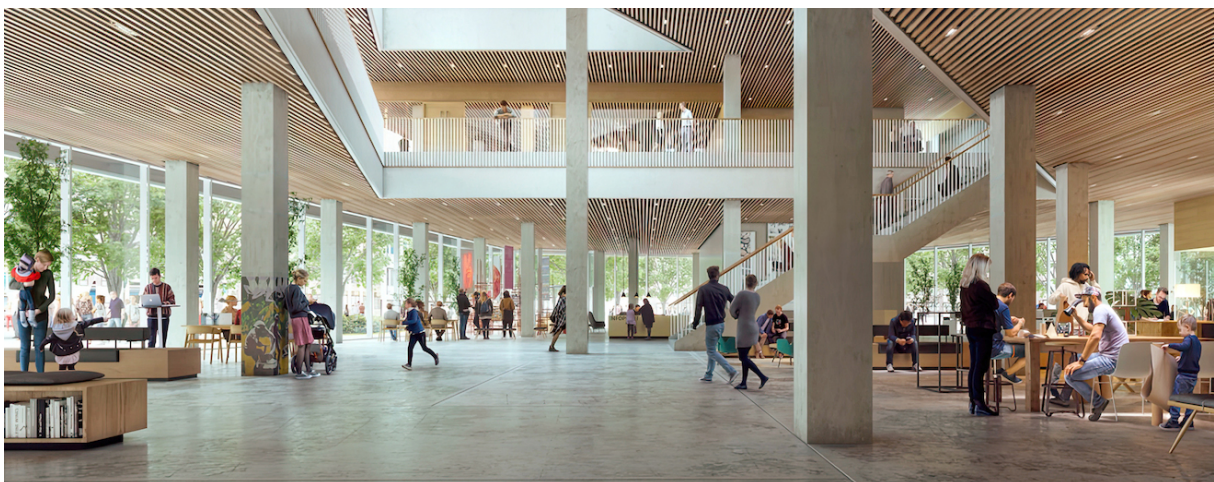


Het Dordthuis is een ontwerp van het Deense architectenbureau Schmidt Hammer Lassen, onder meer ontwerpers van het beeldbepalende cultuurhuis Dokk1 in Aarhus. Het gebouw is duurzaam ontworpen met onder meer energiezuinige installaties en zonnepanelen, en is deels geconstrueerd uit houten balken en kolommen. Het Dordthuis telt zeven verdiepingen en is door al het glas en de dubbelhoge ruimtes open en licht. Het heeft geen voor-, zij- of achterkant en is vanaf verschillende kanten toegankelijk, met een versmalling gericht op de Spuiboulevard. Rondom het Dordthuis komt veel groen, en fiets- en wandelpaden verbinden het huis met de stad. Zowel van buitenaf als binnendoor heb je straks toegang tot een openbaar toegankelijke daktuin.



*Dordthuis gezien vanaf Spuiboulevard, beeld Schmidt Hammer Lassen*

De ruimtelijke entreehal, die functioneert als een 'stad in een stad', is voor iedereen toegankelijk, net als de eerste drie verdiepingen. Hier komen de stadswinkel, de diensten van de gemeente, de stadsbibliotheek en de sociale dienst. Op de andere verdiepingen zijn de werkplekken en vergaderruimtes voor de medewerkers van gemeente, stadsbibliotheek en sociale dienst. Schmidt Hammer Lassen heeft zich in de verbinding binnen buiten en in de 'flow' voor de indeling van de begane grond onder andere laten inspireren door de ligging van Dordrecht tussen de rivieren. Dit krijgt ook vorm in een drierivierentekening op de vloer van de begane grond en in geabstraheerde 'meerpalen' bij de verschillende inspiratiepunten in het interieur (zie verderop).



*Entreehal Dordthuis, beeld Schmidt Hammer Lassen*



Verbindingen tussen binnen en buiten en tussen binnenruimtes onderling zijn belangrijk voor de beleving van het Dordthuis, net als de tactiele materialen van de binnenruimtes, het gebalanceerde kleurgebruik en de verschillende schaalverhoudingen: het kleine in het grote, het persoonlijke binnen het monumentale.



Impressies gebruik Dordthuis, beeld Dordthuis.nl

### Ambitie Dordthuis

Het Dordthuis heeft de ambitie het meest publieke gebouw van Dordrecht en de Drechtsteden te worden. Het wil een voorbeeld zijn voor de herontwikkeling van andere Dordtse stadsdelen en heeft de blik op de toekomst gericht. Het Dordthuis wordt dan ook meer dan een gebouw: een plek van ontmoeten, van samenwerken, van ontdekken, van ontwikkelen. Een (t)huis van en voor de stad, waar iedereen welkom is, dat een grote aantrekkingskracht heeft, nieuwsgierig maakt en van waaruit je meer van de stad wil ontdekken. Een plek waar iedereen zich welkom voelt, waar je inspiratie opdoet en samenwerkt. Dordtenaren worden wel gekenschetst om hun *down to earth* mentaliteit. In het Dordthuis gaat deze hand in hand met grote ambities.

Iedere Dordtenaar komt op een punt in het leven in het Dordthuis: bij een geboorte of een overlijden, om zaken te regelen rond inkomen, meer te weten te komen over de stad, te studeren, een boek te lenen of te lezen, of simpelweg een kop koffie te drinken. Het Dordthuis speelt zo een rol in het dagelijks leven van mensen, in het ontwikkelen van de eigen identiteit en in het ontdekken van de wereld. Het gebouw zelf faciliteert ontmoeting en dialoog, de nader te ontwikkelen programmering nodigt uit nieuwsgierig te zijn en te ontdekken. Het Dordthuis trekt nu al de stad in om mensen samen te brengen via een divers programma. Verbeelding speelt in al deze facetten een belangrijke rol. Kunst voor het Dordthuis maakt daar onlosmakelijk deel van uit.

Samenvattend wordt het Dordthuis een plek met grote aantrekkingskracht, waar iedereen zich welkom voelt, waar participatie, dialoog en het ontwikkelen van de eigen identiteit hoog in het vaandel staan, waar verbeelding en nieuwsgierigheid gestimuleerd worden en verbinding op allerlei niveaus centraal staat. Het Dordthuis is een voorbeeld van hoe de ambities van de stad toegankelijk worden gemaakt voor alle inwoners en bezoekers.



Locatie voor de kunstopdracht: de daktuin.

### Kunst voor het Dordthuis | daktuin

De locatie voor de (semi)permanente kunst is wederzijds versterkend aan de identiteit en ambities voor het Dordthuis: kunst in de daktuin nodigt uit te ontdekken, ontmoeten en verblijven. Kunst voor deze locatie is

kwalitatief hoogwaardig, passend bij de ambities van het Dordthuis, en tegelijkertijd toegankelijk. Ze getuigt van optimisme, zin in de toekomst en is maatschappelijk ingebed.

Voor bezoekers en gebruikers van het Dordthuis kan deze ontmoeting met kunst een eerste ontmoeting zijn die nieuwsgierig maakt naar meer. Voor medewerkers draagt de kunst bij aan een inspirerende werkomgeving en voor toeristen draagt de kunst bij aan de kennismaking met de stad. Een opdracht voor de daktuin biedt kunstenaars de kans ervaring op te doen met werken in de (semi-)publieke ruimte.



## Kunstopdracht Secret garden | verblijven



*Impressie daktuin, beeld Okra*

### **Introductie**

De daktuin van het Dordthuis is een tuin die voor iedereen toegankelijk is. Het is een plek die zich niet direct prijsgeeft, een 'Secret garden'. De plek nodigt uit tot bezinning, tot ontmoeting; de Secret garden is een plek die voor iedereen toegankelijk is en uitnodigt er langer te verblijven, de zon of juist de schaduw opzoekend.

### **Opdrachtformulering**

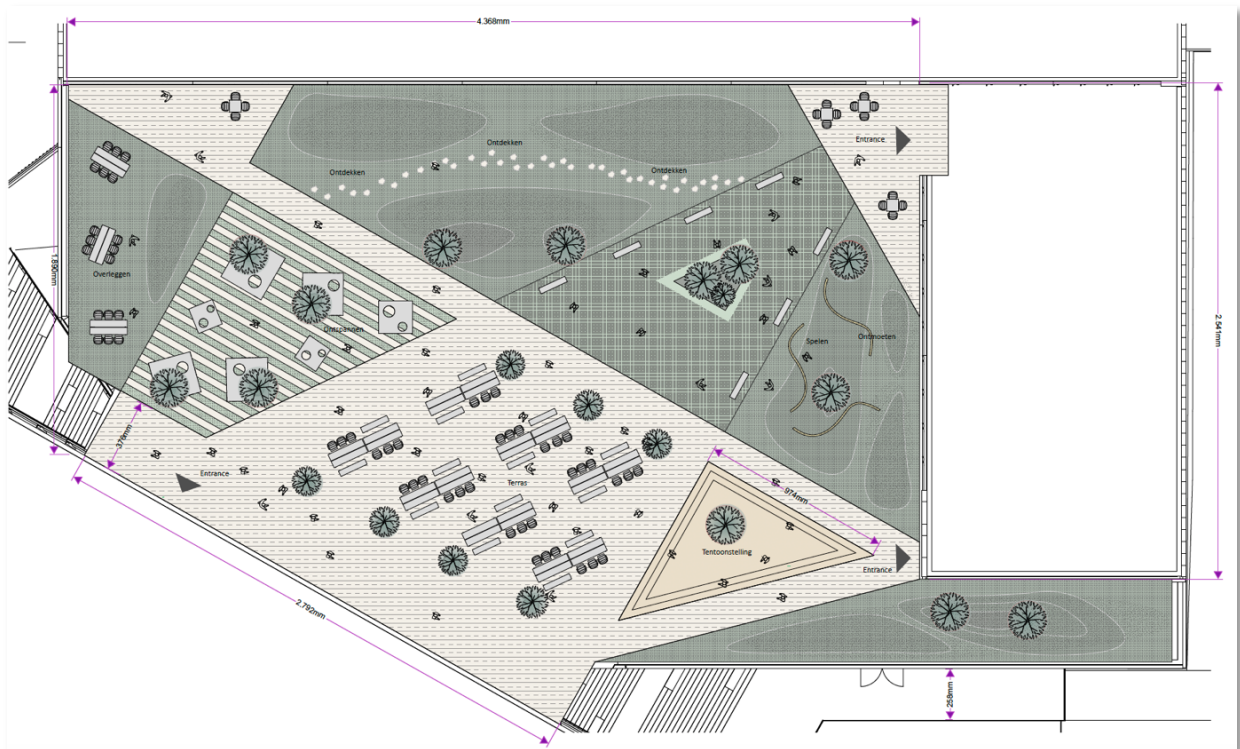
De opdracht is op onderzoek uit te gaan naar de stad en de regio – de geschiedenis van Dordrecht en Drechtsteden, verbonden en geïsoleerd tegelijkertijd, een plek van handel met tot op de dag van vandaag vele nationaliteiten; de verhalen die verbonden zijn met de mensen, de stad en hun identiteit toen, nu en in de toekomst – en dit onderzoek op een verrassende manier te vertalen naar een kunstwerk voor dit huis van de stad dat past bij wat Dordrecht is of wil zijn in de toekomst.

Meer specifiek nodigt kunst voor de daktuin of 'Secret garden' niet alleen uit tot verbeelden, maar ook tot verblijven doordat het verwondert en uitnodigt te interacteren, aan te raken, ontspannen, uitwisselen of spelen. De daktuin weerspiegelt de ontspanning, creativiteit en de nieuwsgierige, open blik die zo kenmerkend zijn voor het Dordthuis en kunst in deze tuin draagt daar nadrukkelijk aan bij.

### **Kunstlocatie**

In de Secret garden is ruimte voor programmering door gebruikers en ruimte voor eigen activiteiten. Er zijn meerdere manieren om de Secret garden te bereiken en te ontdekken. Zo kun je de daktuin zowel doelgericht betreden, op zoek naar rust en ruimte, als 'toevallig' ontdekken. De tuin is semi-publiek, dat wil zeggen vrij toegankelijk tijdens openingstijden van het Dordthuis. Bezoekers zullen het kunstwerk dus zowel bij daglicht als bij avond tegenkomen.

Vanaf de tweede ingang tot het Dordthuis op de begane grond, de ingang aan de bibliotheekzijde, is de Secret garden voor een klein deel al zichtbaar. Ook hier word je uitgenodigd op ontdekking te gaan en de tuin op te zoeken. De kunsttoepassing kan hier op inspelen (zichtbaarheid vanaf beneden). Het kan één ontwerp zijn, of meerdere kleinere ingrepen, die verstrooid zijn door de tuin of zelfs al vanaf de ingang aan de bibliotheekzijde te vinden zijn, zodat bezoekers worden gestimuleerd om op ontdekking te gaan.



*Ontdekken, spelen, ontmoeten, overleggen: zones in de daktuin (volledig ontwerp Okra als bijlage toegevoegd).*



*Impressies daktuin, beeld Okra*

### Type makers

Het type opdracht voor de Secret garden past bij ruimtelijke makers/ontwerpers die sterk zijn in collectief denken en het faciliteren van ontmoeting. Dat hoeft niet per se één kunstenaar te zijn, dit kan ook een collectief zijn dat samen een ontwerp maakt.

### Procesinrichting | open call

De kunstopdracht wordt beoordeeld door een jury bestaande uit vertegenwoordigers van stakeholders van het Dordthuis en kunst in de openbare ruimte: Wethouder Dordthuis, Maarten Burggraaf (beoordeling op de wederzijdse versterking met de ambities van het Dordthuis); directeur van Bibliotheek AanZet, Ankie Kessler (beoordeling op wederzijdse versterking gebruiker); directeur van het Dordrechts Museum, Femke Hameetman (artistiek inhoudelijke beoordeling); architect van Schmidt Hammer Lassen, Elif Tinaztepe (beoordeling op wederzijdse versterking architectuur); commissielid Beeldende Kunst Dordrecht, Meike Veldhuijsen (artistiek inhoudelijke beoordeling); jurylid kunst openbare ruimte, Edward Clydesdale Thomson (artistiek inhoudelijke beoordeling). Bouwprojectleider Rinald van de Wal is technisch voorzitter en projectleider Kunst in de Openbare Ruimte Linda Dekkers begeleidt de bijeenkomsten inhoudelijk. Beide hebben geen stem in de beoordeling.



De opdracht krijgt de vorm van een open call. Vormgevers, ontwerpers, kunstenaars en collectieven worden van harte uitgenodigd zich aan te melden met een cv, referenties en motivatie. Uit de inzendingen wordt een shortlist van vijf personen en/of collectieven samengesteld voor een kennismaking. Naar aanleiding van de kennismaking worden drie makers/collectieven gekozen die worden uitgenodigd tot het maken van een schetsontwerp. De jury beoordeelt de ontwerpen en het museum monitort en bewaakt proces, planning en kosten.

### **Randvoorwaarden**

Het kunstwerk (al dan niet bestaand uit meerdere onderdelen) voldoet aan de volgende randvoorwaarden:

- Het kunstwerk is kwalitatief hoogwaardig, passend bij de ambities van het Dordthuis, en tegelijkertijd toegankelijk. Ze getuigt van optimisme, zin in de toekomst, is maatschappelijk ingebed en heeft de potentie alle gebruikers van het Dordthuis te prikkelen;
- Het kunstwerk is een verrassende en speelse vertaling van door de kunstenaar uitgevoerd onderzoek naar de stad en de regio toen, nu en in de toekomst;
- Het kunstwerk nodigt uit te ontdekken/leren, geeft een gevoel van verwondering mee en stimuleert nieuwsgierigheid;
- Het kunstwerk kan uitnodigen tot interactie of (individueel of gezamenlijk) gebruik of is aanraakbaar;
- Het kunstwerk bestaat uit één deel of meerdere onderdelen en wekt nieuwsgierigheid op om de daktuin te ontdekken (al dan niet door al zichtbaar te zijn vanaf maaiveld) en te dwalen;
- Het kunstwerk is duurzaam, de termijn waarop de opdrachtgever het kunstwerk garandeert op locatie is ten minste 10 jaar, de levensduur van het kunstwerk idem;
- Het kunstwerk behoudt de uitstraling bij zowel dag als nacht en bij alle weersomstandigheden en vanaf alle kanten gezien;
- Het kunstwerk komt zo veel mogelijk duurzaam tot stand;
- Het kunstwerk is veilig (geen risico op stoten, vallen, struikelen) en laat loop- en vluchtlijnen vrij;
- Het kunstwerk is onderhoudsarm (indien nodig: vervangbaar) en vandalismebestendig.

Het schetsontwerp bestaat minimaal uit:

- Visualisatie van het (meerdelig) kunstwerk;
- Schriftelijke toelichting op het concept inclusief de wijze waarop de kunstenaar van plan is het onderzoek uit te voeren;
- Toelichting type materialisering (zoveel mogelijk onderhoudsvrij en vandalismebestendig);
- Voorstel voor positionering van het (meerdelig) kunstwerk;
- Schetsbegroting incl. post onvoorzien 10%;
- Schetsplanning t/m oplevering;
- Onderhoudsplan + kosten onderhoud.

### **Planning**

De huidige bouwplanning is als volgt:

- Oplevering van het Dordthuis: eerste kwartaal 2026;
- Inrichting van het Dordthuis: tweede kwartaal 2026;
- Gebruiknaam Dordthuis: derde kwartaal 2026.

De globale planning voor de kunstopdracht in de entreezone is als volgt:

- Oproep formuleren en uitzetten: december 2024;
- Sluitingsdatum inzendingen: 1 februari 2025;
- Voorselectie: februari 2025;
- Kennismaking met vijf kunstenaars en selectie van drie: maart 2025;
- Presentatie schetsontwerpen en beoordeling door jury: juli 2025;
- Besluitvorming gunning opdracht: augustus 2025;
- Oplevering: juli 2026.

Planning wordt nader gepreciseerd inclusief vergunningstermijnen e.a.

### **Kunstabudget**

Het kunstbudget voor de Secret garden bedraagt €170.000 exclusief btw, met een verdeling honorarium en uitvoeringskosten langs landelijke richtlijnen. Voor het schetsontwerp is 4.000 excl. btw beschikbaar. Voor de

kunstenaar die de opdracht gegund krijgt maakt het schetsbedrag deel uit van het gehele honorarium. Opdrachten worden verstrekt langs de te actualiseren Voorwaarden Kunstopdrachten die Museum Dordrecht hanteert. Opdrachtgever is Gemeente Dordrecht en de opdracht na de open call wordt verstrekt in de vorm van een meervoudig onderhandse aanbesteding.